

# ***JET FROST***

**RÉFRIGÉRATEUR DEUX PORTES**  
**Réfrigérateur - Congélateur**  
Guide d'utilisation

**DP1654A+**

# Sommaire

<b>AVANT D'UTILISER L'APPAREIL.....</b>	<b>2</b>
Instructions de sécurité .....	2
Recommandations.....	3
Montage et mise en marche de l'appareil.....	4
Avant la mise en marche .....	5
<b>LES DIFFERENTES FONCTION ET POSSIBILITE.....</b>	<b>5</b>
Réglage du thermostat .....	5
Avertissements relatifs aux réglages de la température.....	5
Accessoires .....	6
le bac à glaçons .....	6
Spatule en plastique .....	6
Étagère en verre .....	6
Tiroir.....	7
Indicateur de température .....	7
<b>DISPOSITION DES DENREES DANS L'APPAREIL .....</b>	<b>9</b>
Compartiment réfrigérateur .....	9
Compartiment congélateur .....	9
<b>NETTOYAGE ET ENTRETIEN.....</b>	<b>10</b>
Dégivrage .....	11
Compartiment réfrigérateur.....	11
Compartiment congélateur .....	11
Remplacer l'ampoule.....	11
<b>EXPEDITION ET REPOSITIONNEMENT .....</b>	<b>12</b>
<b>AVANT D'APPELER LE SERVICE APRÈS-VENTE .....</b>	<b>12</b>
Quelques conseils pour économiser de l'énergie.....	14
<b>LES PARTIES DE L'APPAREIL ET LES COMPARTIMENTS .....</b>	<b>15</b>

# **PARTIE 1. AVANT D'UTILISER L'APPAREIL**

## **Instructions de sécurité**

*Cet appareil est destiné à être utilisé dans des applications domestiques et analogues telles que:*

- *des coins cuisines réservés au personnel dans des magasins, bureaux et autres environnements professionnels;*
- *des fermes;*
- *l'utilisation par les clients des hôtels, motels et autres environnements à caractère résidentiel;*
- *des environnements du type chambres d'hôtes.*

*MISE EN GARDE: Maintenir dégagées les ouvertures de ventilation dans l'enceinte de l'appareil ou dans la structure d'encastrement.*

*MISE EN GARDE: Ne pas utiliser de dispositifs mécaniques ou autres moyens pour accélérer le processus de dégivrage autres que ceux recommandés par le fabricant.*

*MISE EN GARDE: Ne pas endommager le circuit de réfrigération.*

*MISE EN GARDE: Ne pas utiliser d'appareils électriques à l'intérieur du compartiment de stockage des denrées, à moins qu'ils ne soient du type recommandé par le fabricant.*

*Cet appareil n'est pas prévu pour être utilisé par des personnes (y compris les enfants) dont les capacités physiques, sensorielles ou mentales sont réduites, ou des personnes dénuées d'expérience ou de connaissance, sauf si elles ont pu bénéficier, par l'intermédiaire d'une personne responsable de leur sécurité, d'une surveillance ou d'instructions préalables concernant l'utilisation de l'appareil. Il convient de surveiller les enfants pour s'assurer qu'ils ne jouent pas avec l'appareil.*

*Si le câble d'alimentation est endommagé, il doit être remplacé par le fabricant, son service après-vente ou des personnes de qualification similaire afin d'éviter un danger.*

*Ne pas stocker dans cet appareil des substances explosives telles que des aérosols contenant des gaz propulseurs inflammables.*

- Le gaz réfrigérant R600a qui est contenu dans le réfrigérateur est un gaz naturel et non nuisible à l'environnement, mais combustible. Il est donc important de transporter et installer votre réfrigérateur avec soin afin de ne pas endommager les conduits réfrigérants. Dans le cas d'un choc ou fuite de gaz, éviter tout contact avec une flamme ou un foyer à proximité et ventiler le local.
- Il est recommandé de ne pas utiliser des objets métalliques pointus ou autres objets artificiels pour accélérer la décongélation.
- Ne pas utiliser d'appareils électriques à l'intérieur du réfrigérateur.
- Si cet appareil sert à remplacer un vieux réfrigérateur, retirez-le ou détruisez les fermetures avant de vous débarrasser de l'appareil. Ceci permet d'éviter aux enfants de s'enfermer dans l'appareil et de mettre ainsi leur vie en danger.
- Les réfrigérateurs et congélateurs hors d'usage renferment des gaz calorifuges et réfrigérants qui doivent être évacués correctement. Veillez à ce que l'ancien réfrigérateur soit mis au rebut correctement. Veuillez contacter les autorités locales de votre région pour obtenir des renseignements concernant la mise au rebut et les endroits appropriés. Parfois le revendeur reprend l'ancien réfrigérateur. Assurez-vous que les tubes frigorifiques ne sont pas endommagés avant la mise à la décharge.

## Remarque importante:



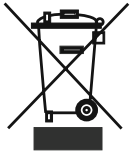
**Important !** Avant de mettre votre appareil en route, veuillez lire attentivement ce guide d'installation et d'utilisation afin de vous familiariser plus rapidement avec son fonctionnement. Conservez cette notice d'utilisation avec votre appareil.

A la réception de l'appareil, vérifiez qu'il ne soit pas endommagé et que les pièces et accessoires soient en parfait état.

N'utilisez pas un appareil endommagé. En cas de doute, vérifiez auprès de votre vendeur.

## Informations relatives à la conformité

Ce produit est conforme aux normes européennes de sécurité en vigueur relatives aux appareils électriques.



Les produits électriques et électroniques usagés ne doivent pas être jetés avec les ordures ménagères. Renseignez-vous auprès du revendeur où vous avez acheté ce produit pour obtenir la marche à suivre en matière de recyclage.

## Recommandations :

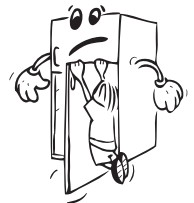


**Avertissement:** N'utilisez pas d'appareils mécaniques ou d'autres moyens artificiels pour accélérer le processus de décongélation. N'utilisez pas d'appareils électriques dans l'espace de stockage des aliments de l'appareil. N'obstruez pas les ouvertures de ventilation de l'appareil. N'endommagez pas le circuit de liquide réfrigérant du réfrigérateur.

- Ne pas utiliser des adaptateurs ou joints qui pourraient provoquer le surchauffage ou l'incendie.
- Ne pas brancher sur la fiche des câbles abîmés et courbés.
- Ne tordez pas et ne pliez pas les câbles.



- Ne pas permettre aux enfants de jouer avec l'appareil. Les empêcher de s'asseoir sur les clayettes ou de se suspendre à la porte.
- Pour racler le givre formé dans la partie congélateur, ne pas utiliser des objets métalliques tranchants qui pourraient abîmer le corps du congélateur et créer des dommages irréversibles. Pour faire cela, utiliser un grattoir en plastique.
- Ne pas insérer la fiche dans la prise avec la main mouillée.
- Afin d'éviter le danger d'explosion des bouteilles ou boîtes métalliques qui contiennent des liquides gazeux, ne pas les placer dans la partie congélateur.
- Les bouteilles contenant de l'alcool en grande quantité doivent être soigneusement rebouchées et placées perpendiculairement dans l'appareil.



- Ne pas toucher la surface réfrigérante avec la main mouillée, afin d'éviter le risque d'être brûlé ou blessé.
- Ne pas manger le givre sortie de la partie congelante.
- Cet appareil n'est pas prévu pour être utilisé par des personnes (y compris les enfants) dont les capacités physiques, sensorielles ou mentales sont réduites, ou des personnes dénuées d'expérience ou de connaissance, sauf si elles ont pu bénéficier, par l'intermédiaire d'une personne responsable de leur sécurité, d'une surveillance ou d'instructions préalables concernant l'utilisation de l'appareil.
- Si le cordon d'alimentation est endommagé, il doit être remplacé par le fabricant ou par un agent de maintenance ou une personne dûment qualifiée.
- Ne pas stocker dans cet appareil des substances explosives telles que les aérosols contenant des gaz propulseurs inflammables.
- Ne pas mettre en marche au moyen d'un programmeur, d'une minuterie, ou d'un système de commande à distance séparé ou tout autre dispositif qui met l'appareil sous tension automatiquement.

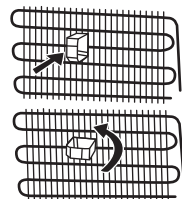


## Montage et mise en marche de l'appareil



Avertissement ! Cet appareil doit être branché à une borne de mise à la terre. Lors de l'installation de l'appareil, veillez à ce que le câble d'alimentation ne soit pas coincé dessous, dans quel cas ce dernier serait endommagé.

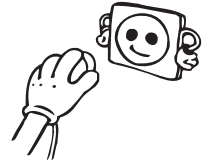
- Cet appareil est conçu pour fonctionner avec le courant secteur de 220-240 V et 50 Hz.
- Vous pouvez demander au service agréé le montage et la mise en marche de l'appareil gratuitement.
- Avant de le mettre sous tension, vérifier que le voltage de votre maison soit identique à celui figurant sur l'étiquette de l'appareil.
- Dans le cas où la prise ne convient pas à la fiche du réfrigérateur, la remplacer par une autre qui convienne (minimum 16 A) .
- Prévoir une prise ménagère pour la fiche. A défaut de celle-ci, il est recommandé d'appeler un électricien.
- Le producteur n'est pas responsable de la réparation d'une panne existant déjà dans la ligne de terre .
- Ne pas exposer l'appareil directement aux rayons du soleil.
- Votre réfrigérateur ne doit pas être utilisé à l'extérieur et être exposé à la pluie.
- Le réfrigérateur doit être installé à l'écart de toutes sources de chaleur ; prévoir un endroit permettant une ventilation d'air suffisante et une distance de 50 cm quand il s'agit des radiateurs, poêles à gaz et à charbon, de 2 cm au minimum quand il s'agit des poêles électriques.
- Dans le cas où le réfrigérateur est installé près d'un autre réfrigérateur ou d'un congélateur, prévoir une distance d'au moins 2 cm pour éviter la condensation.
- Ne rien poser de lourd sur l'appareil.



- Installez votre réfrigérateur de façon à laisser un espace de 15 centimètres au dessus.
- L'appareil doit être fixé soigneusement sur une surface plane. Sur des surfaces inclinées, utiliser les deux pieds avant afin de balancer l'équilibre.
- Nettoyer les accessoires extérieurs et intérieurs à l'eau tiède additionnée d'une petite cuillère de bicarbonate. Remettre en place les accessoires après les avoir essuyés soigneusement.
- Cet appareil ne doit pas être exposé à la pluie.

## Avant la mise en marche

- Afin d'assurer un bon fonctionnement de l'appareil, attendez 3 heures avant de le brancher.
- Lors de la mise en marche initiale il peut se dégager une odeur qui disparaîtra quand l'appareil aura commencé la réfrigération.



## **PARTIE 2. LES DIFFERENTES FONCTION ET POSSIBILITE**

### Réglage du thermostat



- Le thermostat permet de régler la température interne des compartiments réfrigérateur et congélateur. En faisant passer le bouton de la position 1 à la position 5, il est possible d'obtenir des températures plus froides. La position " 0 " indique que le thermostat est fermé et que le refroidissement est impossible.
- Pour le stockage à court terme des aliments dans le compartiment du congélateur, vous pouvez régler le bouton entre la position 1 et 3.
- Pour le stockage à long terme des aliments dans le compartiment du congélateur, vous pouvez régler le bouton entre 3 et 4.

### Avertissements relatifs aux réglages de la température

- La température environnante, la température des aliments frais stockés et le nombre de fois que la porte est ouverte, affectent la température dans le compartiment du réfrigérateur. Si nécessaire, changez le réglage de température.
- Nous vous déconseillons de faire fonctionner votre réfrigérateur dans des environnements où la température excède 10°C.
- Le réglage du thermostat doit se faire en tenant compte de la fréquence d'ouverture et de fermeture des portes des compartiments réfrigérateur et congélateur, la quantité de denrées conservées dans le réfrigérateur, ainsi que le cadre qui abrite le réfrigérateur.
- Après avoir branché votre réfrigérateur, celui-ci doit fonctionner pendant 24 heures sans interruption, en fonction de la température ambiante, pour que l'appareil soit suffisamment préparé à bien conserver vos denrées. Évitez d'ouvrir la porte du réfrigérateur avec une certaine fréquence et gardez-vous d'y introduire une quantité importante d'aliments au cours de cette période.

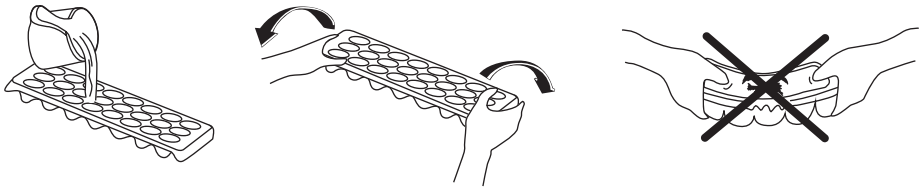
- Une fonction retardatrice d'environ 5 minutes a été prévue pour permettre d'éviter tout dommage au compresseur de votre réfrigérateur pendant l'opération de branchement-débranchement ou après une coupure de l'alimentation électrique. Votre réfrigérateur commencera à fonctionner normalement après 5 minutes.
- Votre réfrigérateur a été fabriqué pour fonctionner à des intervalles de température ambiante précises conformément à la classe climatique figurant sur l'étiquette d'information. Nous vous déconseillons de faire fonctionner votre réfrigérateur dans des environnements non correspondants aux intervalles de température.

Classe climatique	Température ambiante (°C)
T	Entre 16 et 43 °C
ST	Entre 16 et 38 °C
N	Entre 16 et 32 °C
SN	Entre 10 et 32 °C

## Accessoires

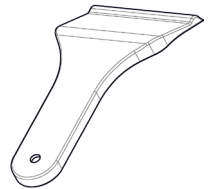
### le bac à glaçons; (*Dans certains modèles*)

- Remplir le bac à glaçons au  $\frac{3}{4}$  d'eau ; le replacer dans le congélateur.



### Spatule en plastique

Après un certain temps, du gel se formera dans certains endroits du congélateur. Le gel accumulé dans le congélateur doit être enlevé de temps en temps. Utiliser une spatule en plastique si nécessaire pour le faire. Évitez d'utiliser des objets métalliques en pareille situation. Si vous le faites, vous courez le risque de percer le circuit du réfrigérateur, ce qui pourrait entraîner des dégâts irréparables pour l'appareil.



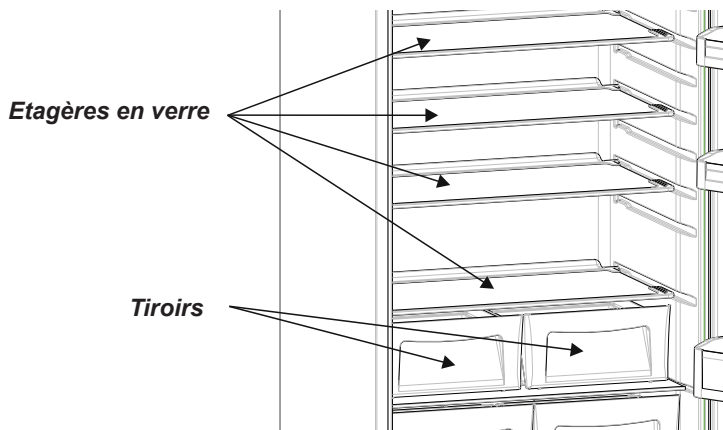
### Étagère en verre

Pour l'utilisation des étagères en verre, veuillez vous reporter aux informations figurant sur le réfrigérateur et sur les étagères en verre. Ces étagères en verre sont remplaçables.

## Tiroir

Votre appareil peut vous avoir été fourni avec des tiroirs au niveau du bac à légumes. Si tel est le cas, vous avez la possibilité de les enlever si vous le souhaitez et utiliser le réfrigérateur sans eux.

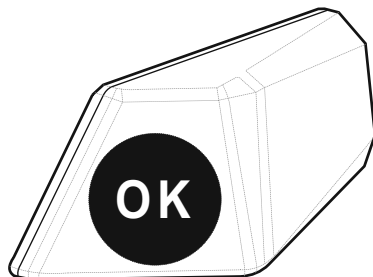
Vous devez pousser les tiroirs de manière à ne pas obstruer le passage de l'air. La température de ce compartiment est la même que celle du réfrigérateur.



## Indicateur de température

Pour vous aider au bon réglage de votre appareil nous avons équipé votre réfrigérateur d'un indicateur de température, celui-ci étant placé dans la zone la plus froide.

Pour la bonne conservation des denrées dans votre réfrigérateur et notamment dans la zone la plus froide, veillez à ce que sur l'indicateur de température le logo « OK » apparaisse. Si « OK » n'apparaît pas, La température est mal réglée.



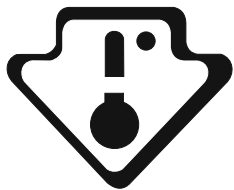
L'indication « OK » apparaissant en noir, celui-ci est difficilement visible si l'indicateur de température est mal éclairé. La bonne lecture de celui-ci est facilitée s'il est correctement éclairé.

A chaque modification du dispositif de réglage de température, attendez la stabilisation de la température à l'intérieur de l'appareil avant de procéder si nécessaire, à un nouveau réglage. Ne modifiez la position du dispositif de réglage de température que progressivement et attendez au moins 12 heures avant de procéder à une nouvelle vérification et à une éventuelle modification.

**NOTA:** Après chargement de l'appareil de denrées fraîches ou après ouvertures répétées (ou ouverture prolongée) de la porte il est normal que l'inscription « OK » n'apparaisse pas dans l'indicateur de réglage de température. Si l'évaporateur du compartiment réfrigérateur (paroi du fond de l'appareil) se couvre anormalement de givre (appareil trop chargé, température ambiante élevée, ouvertures fréquentes de la porte), réglez le dispositif de réglage de température sur une position inférieure jusqu'à obtenir de nouveau des périodes d'arrêt du compresseur.

## Emplacement des denrées

### Zone la plus froide



Vous obtiendrez une meilleure conservation de vos aliments si vous les placez dans la zone de froid convenant le mieux à leur nature. La zone la plus froide se situe juste au-dessus de bac à légumes.

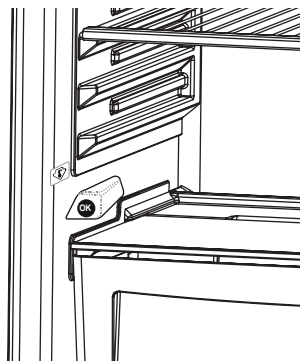
Le symbole ci-contre indique l'emplacement de zone la plus froide de votre réfrigérateur

La zone la plus froide du compartiment réfrigérateur est délimitée par les autocollants collés sur le côté gauche de la paroi.

La limite supérieure de la zone la plus froide est indiquée par la base inférieure de l'autocollant (pointe de Flèche). La clayette supérieure de la zone la plus froide doit être au même niveau que la pointe de la Flèche. LA Zone la plus Froide se situe en-dessous de ce niveau.

Ces clayettes étant amovibles, veillez à ce qu'elles soient toujours au même niveau que ces limites de zone décrites sur les autocollants, afin de garantir les températures dans cette zone.

Chaque type d'aliment a une température de conservation idéale et donc un emplacement précis à respecter.



Emplacements	Produits
Clayettes s upérieures	Alim ents cuits , entrem ets et toutes denrées à cons om m er as s ez rapidem ent.
Zone la plus froide	Viande, volaille, gibier et pois s ons crus . Tem ps m axim um de cons ervation : 1 à 2 jours . Fruits frais , charcuterie.
Bac à légum es	Légum es frais , fruits.
Contre-porte	Les balconnets recevront, en bas les bouteilles puis en rem ontant, les produits de faible volum e et d'em ploi courant (yaourts , crèm e fraîche,..).
	Le beurre, les from ages cuits et les œufs trouveront leur place dans les cas iers appropriés.

## **PARTIE 3. DISPOSITION DES DENREES DANS L'APPAREIL**

### **Compartiment réfrigérateur**

- Pour réduire l'humidité et éviter une augmentation conséquente de gel, ne placez jamais des liquides dans des récipients ouverts à l'intérieur du réfrigérateur. Le gel a tendance à se concentrer dans les parties les plus froides de l'évaporateur et nécessitera, avec le temps, plus de dégivrage fréquent.
- N'introduisez jamais des aliments chauds dans le réfrigérateur. Les aliments chauds doivent d'abord refroidir à la température ambiante et être disposés de manière à ce qu'une circulation adéquate d'air soit assurée à l'intérieur du compartiment.
- Aucun objet introduit dans l'appareil ne doit toucher la paroi arrière au risque de faire en sorte que le gel et les emballages s'y collent. Évitez d'ouvrir la porte du réfrigérateur trop fréquemment.
- Disposez la viande et le poisson nettoyés (emballés dans des paquets ou sachets en plastique) à utiliser le jour suivant ou le surlendemain, dans la section inférieure du compartiment réfrigérateur (au-dessus du bac à légumes) puisque ce compartiment est le plus froid et assurera les meilleures conditions de conservation.
- Vous pouvez mettre les fruits et les légumes dans le bac à légumes sans les emballer.

### **Compartiment congélateur**

- Le congélateur est utilisé pour la conservation d'aliments congelés ou surgelés pendant des longues périodes de temps et pour la fabrication de glaçons.
- Pour congeler de la viande fraîche, veillez à ce que le maximum de surface possible de la denrée à congeler soit en contact avec la surface de refroidissement.
- Ne placez pas les aliments frais à côté des aliments déjà congelés, car les aliments congelés pourraient se dégeler.
- Avant la congélation d'aliments frais (viandes, poissons et viande hachée), divisez-les en portions utilisables en une fois.
- Une fois l'unité dégivrée, remplacez les denrées dans le congélateur et n'oubliez pas de les consommer le plus tôt possible.
- Ne placez jamais des aliments chauds dans le congélateur car ce n'est pas recommandé.
- Pour le stockage des aliments surgelés; les instructions mentionnées sur l'emballage des aliments surgelés doivent toujours être respectées à la lettre et si aucune information est marquée, ne stockez pas les aliments pendant plus de 3 mois à compter de la date d'achat.
- Quand vous achetez les aliments surgelés, assurez vous qu'ils ont été surgelés à une température adéquate et que l'emballage est intact.
- Les aliments surgelés doivent être transportés dans des récipients appropriés afin de maintenir leur qualité et doivent être introduits dans le compartiment de congélation de l'appareil dans les meilleurs délais possibles.
- Si un emballage d'aliments surgelés montre des signes d'humidité et de gonflement anormal, il est probable que celui-ci a été conservé précédemment à une température inadéquate et que le contenu est détérioré.
- La durée de conservation des aliments surgelés dépend de la température ambiante, du réglage du thermostat, de la fréquence d'ouverture de la porte, du type d'aliment et

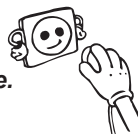
du temps requis pour acheminer le produit du magasin à votre domicile. Il est conseillé de toujours respecter les consignes figurant sur l'emballage et de ne jamais excéder la durée de conservation maximale indiquée.

N.B: si vous voulez encore ouvrir immédiatement la porte du congélateur après l'avoir fermée, ce ne sera pas facile pour vous. Ce problème est tout à fait normal! Après avoir satisfait les conditions d'équilibre, la porte pourra s'ouvrir à nouveau.

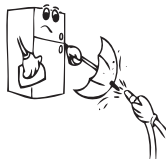
## **PARTIE 4. NETTOYAGE ET ENTRETIEN**



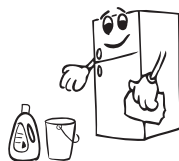
- **Débranchez l'appareil de la prise de courant avant le nettoyage.**



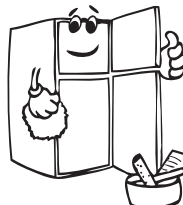
- Ne nettoyez pas l'appareil en y versant de l'eau.



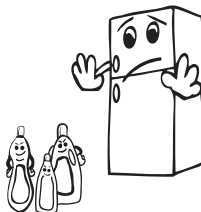
- Vous pouvez nettoyer l'intérieur et l'extérieur de votre appareil périodiquement à l'aide d'une solution de bicarbonate de soude et de l'eau savonneuse tiède.



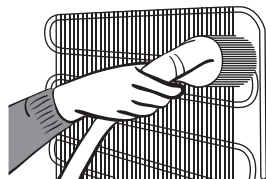
- Nettoyez les accessoires séparément avec de l'eau et du savon. Ne les nettoyez pas dans la machine à laver.



- N'utilisez jamais des produits inflammables, explosifs, ou corrosifs comme le diluant, le gaz, ou l'acide.



- Vous devez nettoyer le condenseur avec un balai au moins une fois par an afin d'économiser de l'énergie et accroître la productivité.

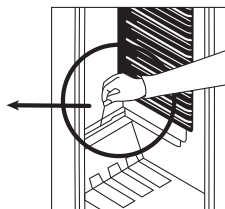
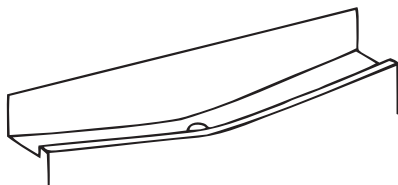


**Pensez à débrancher votre réfrigérateur avant de procéder au nettoyage.**

Veillez à ce que l'eau n'entre pas en contact avec les connexions électriques de la commande de température ou l'éclairage intérieur. Inspectez le joint de porte de temps en temps.

## Dégivrage

### Compartment réfrigérateur



- le dégivrage s'effectue automatiquement lorsque l'appareil est en fonctionnement. L'eau de dégivrage est recueillie dans le bac d'évaporation et s'évapore automatiquement. Le plateau d'évaporation et l'orifice d'évacuation de l'eau de dégivrage doivent être nettoyés régulièrement avec la tige de nettoyage du conduit de dégivrage pour éviter que l'eau ne s'accumule dans le bas du réfrigérateur.

### Compartment congélateur

Le gel accumulé dans le compartiment congélateur doit être enlevé de temps en temps. (Utiliser la spatule en plastique fournie) Le compartiment congélateur doit être nettoyé de la même façon que le compartiment réfrigérateur, avec des opérations de dégivrage du compartiment au moins deux fois par an.

#### Pour ce faire:

- Le jour qui précède le dégivrage, réglez le thermostat sur la position "5" pour congeler complètement les aliments.
- Pendant le dégivrage, les aliments congelés doivent être emballés dans plusieurs couches de papier et stockés dans un endroit froid. L'augmentation inévitable de la température réduira leur vie de stockage. Vous devez utiliser ces aliments à court terme.
- Réglez le bouton du thermostat sur la position « 0 » ou débranchez l'appareil. Laissez la porte ouverte jusqu'à dégivrage complet.
- Pour accélérer le processus de dégivrage, vous pouvez introduire une ou deux bassines d'eau chaude dans le compartiment congélateur.
- Séchez bien l'intérieur de l'appareil et réglez le bouton du thermostat sur la position MAX.

## Remplacer l'ampoule

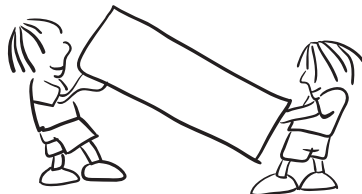
Pour remplacer l'ampoule dans les congélateurs congélateur et réfrigérateur :

- 1- débranchez votre frigo
- 2- enlevez le couvercle du boîtier coincé dans les pinces à l'aide d'un tournevis.
- 3- remplacez l'ampoule par une autre de 15 watts maximum.
- 4- Installez le couvercle.
- 5- patientez pendant 5 minutes avant de rebrancher et ramenez le thermostat à sa position originale.



## **PARTIE 5. EXPEDITION ET REPOSITIONNEMENT**

- L'emballage de l'appareil et sa mousse de polystyrène peuvent être conservés pour une utilisation ultérieure (en option).
- Lors du transport de l'appareil, celui-ci doit être attaché à l'aide d'un large ruban ou d'une corde solide. Les règles mentionnées sur l'emballage doivent être appliquées lors du transport de l'appareil.
- Avant de transporter ou de changer la position d'installation, tous les objets mobiles (comme les clayettes, le bac à légumes...) doivent être retirés du dispositif ou fixés à l'aide de bandes pour éviter qu'ils bougent.
- Transportez votre réfrigérateur en position verticale.



## **PARTIE 6. AVANT D'APPELER LE SERVICE APRÈS-VENTE**

**Ce qu'il faut faire lorsque votre réfrigérateur ne fonctionne pas**

**Vérifiez:**

- que l'appareil n'est pas alimenté ,
- le contacteur général de la maison est débranché ,
- Le thermostat est réglé sur la position "0",
- la prise n'est pas suffisante. Pour faire cette vérification, branchez un autre appareil qui fonctionne dans cette prise.

**Ce qu'il faut faire lorsque votre réfrigérateur fonctionne mal :**

**Vérifiez:**

- Si vous n'avez pas surchargé l'appareil,
- Si les portes sont correctement fermées,
- s'il n'y a pas de poussière sur le condenseur ,
- s'il y a suffisamment de place au niveau des parois arrière et latérale.

**s'il y a du bruit ;**

Le gaz de refroidissement qui circule dans le circuit du réfrigérateur peut faire un peu de bruit (son bouillonnant) même quand le compresseur n'est pas en marche. Ne vous inquiétez pas, c'est presque normal. Si ces sons sont différents, vérifiez si ;

- la mise à niveau de l'appareil a été bien effectuée
- rien ne touche la partie arrière.
- Les objets sur l'appareil vibrent.

**Si votre réfrigérateur fonctionne trop bruyamment;**

**Bruits normaux ;**

**Bruits de craquement (craquement des glaçons):**

- Au cours du dégivrage automatique.
- Lorsque l'appareil a refroidi ou chauffé (à cause de l'expansion du matériel de l'appareil).

**Craquement court:** Bruit entendu quand le thermostat active ou désactive le compresseur.

**Bruit du compresseur:** Bruit normal du moteur. Ce bruit signifie que le compresseur fonctionne normalement; le compresseur peut causer plus de bruit pendant un petit moment lorsqu'il est mis en marche.

**Bruit bouillonnant et éclaboussant:** Ce bruit est provoqué par le mouvement du réfrigérant dans les tubes du système.

**Bruit d'écoulement d'eau:** Bruit d'écoulement d'eau normal vers le récipient d'évaporation pendant le dégivrage. Ce bruit peut se faire entendre pendant le dégivrage.

**Si les extrémités du meuble du réfrigérateur avec lesquelles le joint de la porte est en contact chauffent:** En été surtout (lorsqu'il fait chaud), les surfaces avec lesquelles le joint est en contact peuvent devenir plus chaudes pendant le fonctionnement du compresseur. Ce phénomène est tout à fait normal.

#### **Si l'intérieur du réfrigérateur devient humide;**

- Tous les aliments sont-ils bien emballés? Les récipients sont-ils séchés avant d'être placés dans le réfrigérateur?
- La porte du réfrigérateur est-elle ouverte fréquemment ? L'humidité de la pièce entre dans le réfrigérateur lorsque les portes sont ouvertes. L'humidité se formera plus rapidement lorsque vous ouvrez les portes plus fréquemment, surtout si l'humidité de la pièce est élevée.
- La formation de gouttes d'eau sur la paroi arrière après décongélation automatique est un phénomène normal. (dans les modèles statiques)

#### **Si les portes ne sont pas bien ouvertes et fermées;**

- Les emballages d'aliment empêchent-ils de fermer la porte?
- Les compartiments de porte, les clayettes et les étagères sont-ils bien placés?
- Les joints de porte sont-ils cassés ou tordus?
- Votre réfrigérateur est-il installé sur une surface plane?

#### **Recommandations:**

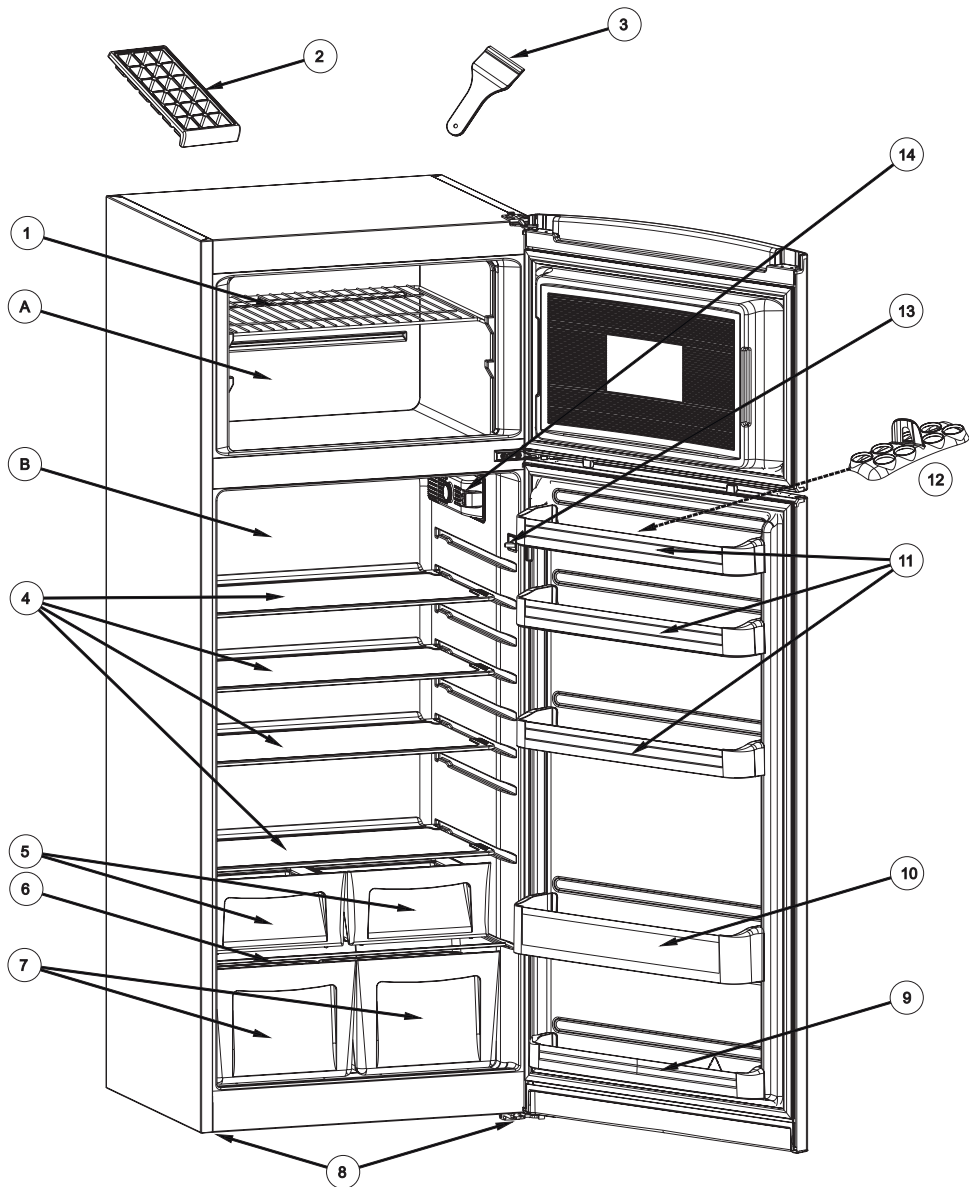
- Pour augmenter l'espace et améliorer les apparences, la "section de refroidissement" des réfrigérateurs est placée à l'intérieur de la paroi arrière du compartiment du réfrigérateur. Lorsque l'appareil fonctionne, cette paroi est recouverte de gel ou de gouttes d'eau, selon que le compresseur fonctionne ou non. Ne vous inquiétez pas. C'est presque normal. Vous devez dégivrer l'appareil s'il y a une couche excessive de gel sur la paroi.
- Si vous n'utilisez pas l'appareil pendant un long moment (par exemple pendant les vacances d'été), dégivrez et nettoyez le réfrigérateur et laissez la porte ouverte pour empêcher la formation de rouille et d'odeur.
- Pour interrompre complètement le fonctionnement de l'appareil, débranchez-le de la prise (pour le nettoyage et lorsque les portes sont laissées ouvertes).

## **Quelques conseils pour économiser de l'énergie**

- 1-** Installez l'appareil dans une pièce humide, bien aérée, loin de la lumière directe du soleil et des sources de chaleur comme le radiateur, la cuisinière, etc.) Dans le cas contraire, utilisez une plaque d'isolation.
- 2-** Laissez les aliments et les boissons chauds refroidir hors de l'appareil.
- 3-** Pour geler les denrées congelées, introduisez-les dans le compartiment réfrigérateur. La faible température des aliments congelés aidera à la réfrigération du compartiment réfrigérateur pendant la décongélation. Ce qui vous aide à économiser de l'énergie. Vous gaspillez de l'énergie lorsque vous mettez les denrées congelées hors du compartiment réfrigérateur.
- 4-** Veillez à couvrir les boissons et les aliments avant de les introduire dans l'appareil. Si vous ne le faites pas, l'humidité de l'appareil augmente d'intensité. Par conséquent, le processus de réfrigération prend plus de temps. Bien plus, le fait de couvrir vos produits avant de les ranger dans l'appareil les met à l'abri des mauvaises odeurs.
- 5-** Pendant l'introduction des aliments et des boissons dans l'appareil, laissez la porte ouverte la moins longtemps possible.
- 6-** Veillez à ce que les couvercles de tous les compartiments de l'appareil restent fermés. (bac à légumes, compartiment réfrigérateur, etc.).
- 7-** Le joint de porte doit être propre et flexible. Remplacez les joints en cas d'usure.
- 8-** De temps à autre, nettoyez la partie arrière de votre appareil à l'aide d'un aspirateur ou d'un pinceau pour éviter qu'il consomme plus d'énergie.

## PARTIE 7.

## LES PARTIES DE L'APPAREIL ET LES COMPARTIMENTS



Cette présentation est donnée à titre d'information uniquement et porte sur les différentes parties de l'appareil. En conséquence, certaines parties peuvent varier d'un modèle d'appareil à un autre.

- A) COMPARTIMENT CONGÉLATEUR
- B) COMPARTIMENT RÉFRIGÉRATEUR

- 1) ÉTAGÈRE DU CONGÉLATEUR
- 2) BAC À GLAÇONS
- 3) SPATULE EN PLASTIQUE
- 4) ÉTAGÈRE DU RÉFRIGÉRATEUR
- 5) TIROIR
- 6) COUVERCLE DU BAC À LÉGUMES
- 7) BAC À LÉGUMES
- 8) PIEDS DE NIVELLEMENT
- 9) ÉTAGÈRE INFÉRIEURE
- 10) ÉTAGÈRE À BOUTEILLES
- 11) ÉTAGÈRE FROMAGE BEURRE
- 12) PORTE-OEUFS
- 13) INTERRUPTEUR (LUMIÈRE DU RÉFRIGÉRATEUR)
- 14) BOÎTE DU THERMOSTAT & LAMPE DU RÉFRIGÉRATEUR

Cette présentation est donnée à titre d'information uniquement et porte sur les différentes parties de l'appareil. En conséquence, certaines parties peuvent varier d'un modèle d'appareil à un autre.

